



Sentier du Talaron

la rivière en immersion



*Une invitation dans une vallée
discrète et sauvage, d'hier à aujourd'hui...*

Au milieu, coule le Talaron...

Dans cette vallée discrète et sauvage, le Talaron chemine depuis le col des Fourches sur un lit de granit pour rejoindre l'Eyrieux, 18 km plus bas. Son territoire s'étend sur 44 km² où se jettent sur ses pentes quelques petits ruisseaux, comme le Faveyroles et le Boursout.



Loutre



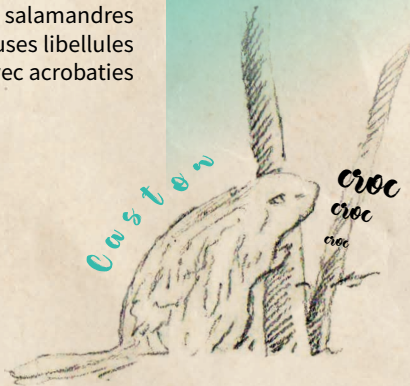
Dans ses eaux fraîches, truites, sonneurs, loutres et castors mènent une vie paisible ; les couleuvres vipérines ou encore les salamandres aiment s'y rafraîchir et les nombreuses libellules offrent un véritable ballet aérien avec acrobaties en tous sens.



Une rivière à trois noms !

Le Faveyroles, qui rejoint le Talaron à Saint-Barthélemy-Le-Meil, est aussi appelé le ruisseau du Fau ou encore de Gassonive !

Castor



Aulne glutineux

Alnus glutinosa



Aulnes, frênes, saules... ces arbres présents sur les bords de la rivière sont essentiels à son fonctionnement : ils fixent les berges, épurent l'eau, créent de l'ombrage, des caches, limitent l'évaporation et le réchauffement de l'eau... Cette végétation des berges, ou ripisylve, constitue un véritable corridor écologique.



Saule pourpre

Salix purpurea



Frêne commun

Fraxinus excelsior



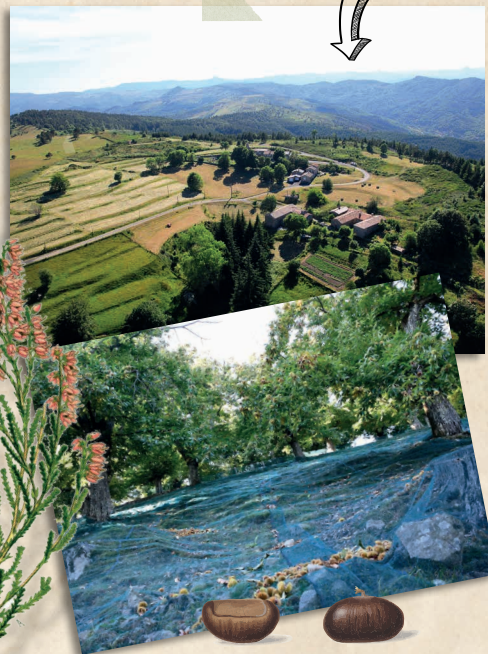
Un territoire riche en biodiversité

Depuis l'amont du bassin-versant jusqu'aux gorges de l'Eyrieux, les ambiances paysagères se succèdent et déclinent des décors changeants où les saisons amènent à leur tour une gamme de couleurs sans cesse renouvelée.

Au printemps, les landes à genêts offrent de beaux dégradés de jaunes mêlés à un parfum enivrant et les callunes tapissent le sol de leurs petites fleurs violacées...

Saint-Genest-Lachamp

Source du Talaron



Châtaigneraie



Des hêtraies aux châtaigneraies, en passant par les pelouses et les prairies de fauche, un véritable florilège d'espèces trouvent refuge dans cette mosaïque d'habitats où alternent milieux ouverts et fermés !

De la plus petite à la plus grosse, chaque espèce a un rôle bien spécifique. L'*Agnathus decoratus* affectionne les larves mangeuses de bois mort, les chauves-souris chassent moustiques et autres insectes volants tandis que tout là-haut, planent les vautours fauves qui « nettoient » la nature des proies affaiblies ou malades, de par leur rôle d'équarrisseur naturel...

Agnathus decoratus

Longueur : 4 à 5 mm



Tête-corps : 37 à 45 mm

Une vallée aux paysages variés

Perchées sur les crêtes ou blotties en bordure du Talaron, les habitations forment de petits îlots marqués par l'histoire, le relief et les paysages.



Les Sucs

La tête de bassin du Talaron s'ouvre sur les landes de la montagne ardéchoise qui offrent une vue panoramique sur le secteur des Sucs.

Dans cet amphithéâtre volcanique, émergent d'anciens volcans comme le Mont Mézenc, le Mont Gerbier de Jonc, le Suc de Sara... En descendant la vallée, les prairies s'amenuisent jusqu'à laisser les bois « engloutir » la rivière.

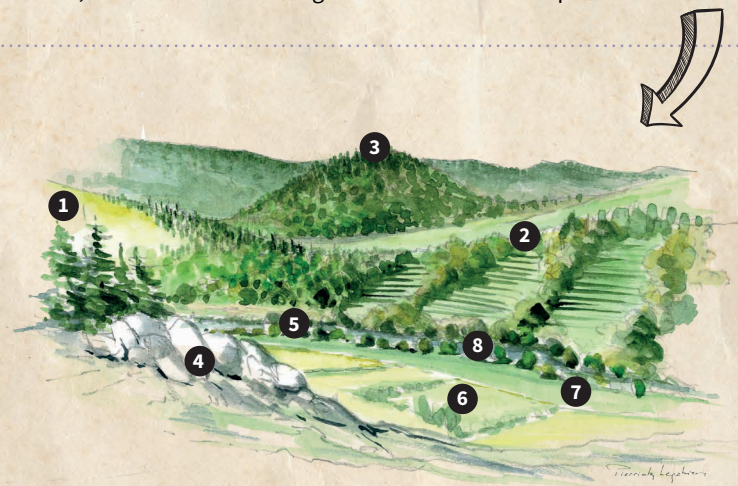
Le banc des amoureux

Au col des Fourches, avant d'entamer la grande descente, une pause sur le « **banc des amoureux** » s'impose pour admirer les paysages environnants et deviner la source du Talaron, juste dessous, cachée dans la végétation...



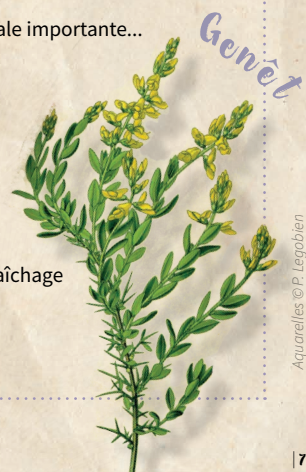
Les Boutières

Dans cette région montagneuse du Vivarais, le cours d'eau a sculpté le socle cristallin en vallée profonde pour créer son lit. Aujourd'hui, les versants sont boisés, jadis, les murs en pierre sèche et les terrasses, toujours visibles par endroits, sont le témoin d'une agriculture autrefois bien présente.



Une topographie marquée par une amplitude altitudinale importante...

- 1 Landes à genêts
- 2 Pelouses et prairies de fauche
- 3 Forêts de conifères, hêtraies et châtaigneraies
- 4 Milieux rocheux (pentes fortes) avec buis
- 5 Pelouses et prairies sur terrasse
- 6 Terrasses et replats cultivés : arboriculture et maraîchage
- 7 Prairies en rive des cours d'eau
- 8 Cours d'eau et sa ripisylve



20 km en bord de rivière...

Une vallée à découvrir en mode doux...

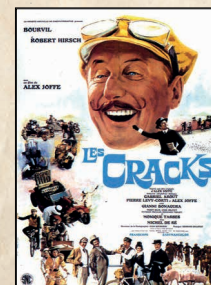
Que ce soit pour une grande traversée ou pour une simple escapade, une multitude de possibilités sont offertes !

... pour remonter le temps, tranquillement !

LEGENDE

- Village
- Sentier du Talaron (balsage)
- Portes d'entrée du sentier :**
- Col des Fourches
- St-Christol
- Pont de Chervil
- Tavelle (mobilier de découverte)
- Ancien moulinage / Nom
- Installation artistique
- Pont, passerelle
- Pique-nique
- Parking
- Boucles de randonnée
- Circuits (balsage)
- Mâts de randonnée

© Luth Médiations



Le saviez-vous ?

Certains se souviennent du tournage dans la vallée du Talaron de l'un des derniers films de Bourvil : **Les Cracks**. Lors d'une course cycliste, une chute conduisit l'acteur à l'hôpital d'Aubenas.

Retrouvez les divers itinéraires sur la carte topoguide disponible en mairies, offices de tourisme, site internet du Syndicat...

Des tavelles, bornes et bobines vous guident au cours du chemin.



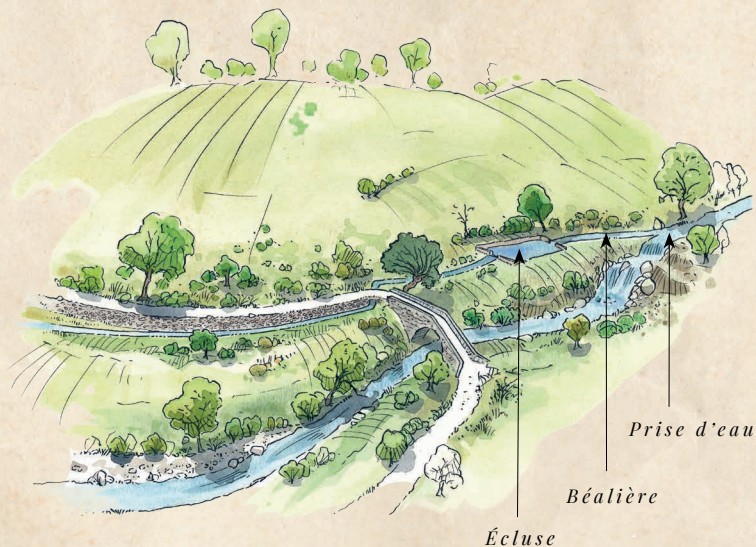
Une vallée sculptée par l'homme

Sur cette topographie difficile d'accès, la moindre terre était cultivée pour nourrir tout le monde. L'homme a dû s'adapter et les fortes pentes ont été aménagées en terrasse pour l'agriculture. Les hommes ont bâti ces murs en pierre sèche pour retenir la terre et ainsi pouvoir la travailler.



Terrasses
Saint-Barthélemy-le-Meil

Des levées naturelles ou des petits barrages ont été façonnés pour prélever l'eau et l'acheminer dans des petits canaux, les béalières, qui irriguent ensuite les champs. Pour pouvoir arroser à la fois loin et fort, ce système d'arrosage pouvait être complété par des éclusées.



L'agriculture, encore bien présente dans la vallée...

Il n'est pas rare de croiser des troupeaux de moutons galopants qui dévalent les pentes ou coupent la route pour retrouver l'herbe fraîche des pâtures ! Ces ovins sont aussi friands des châtaignes, également bien présentes sur le territoire. En effet, la géologie est propice à accueillir le châtaignier. Ce majestueux « arbre à pain » affectionne les roches pauvres en calcium, comme le granite, mais craint le chaud et le froid ! **Pas moins de 65 variétés de châtaignes étaient présentes en Ardèche** pour le plus grand plaisir aussi des abeilles, qui offrent un délicieux miel de qualité.



Aujourd'hui encore, maraîchage, arboriculture et petits fruits sont cultivés par quelques agriculteurs qui ont trouvé, dans cette vallée, une terre propice avec le Talaron à proximité.



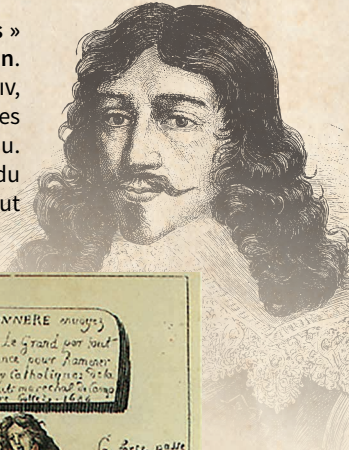
À Galovesse en 1939, les mûriers, plantés pour la sériciculture, sont arrachés pour laisser place aux pêchers car dans les années 50, la pêche est recherchée sur les tables parisiennes. **À l'époque, certains pêchers sont même plantés jusqu'à 700 m d'altitude !**

Un patrimoine pour désenclaver la vallée

Pour enjamber la rivière et rejoindre les hameaux environnants, de nombreuses passerelles ont été installées. Métalliques et aériennes ou solidement bétonnées, elles résistent à la montée parfois tumultueuse des eaux du Talaron. Elles permettaient jadis le passage des muletiers et des ouvrières se rendant à la fabrique de soie.



Dès 1689, la route royale « Des Dragonnades » est créée et traverse la vallée du Talaron. Pour faire passer les Dragons du roi Louis XIV, chargés de mater la résistance protestante, des ponts sont construits à La Fauritte et au Fau. Cette route servit aussi au développement du commerce de la châtaigne, culture qui connut son apogée en Ardèche dans les années 1860.

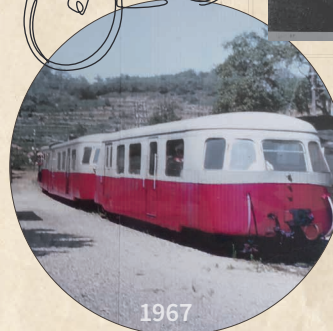
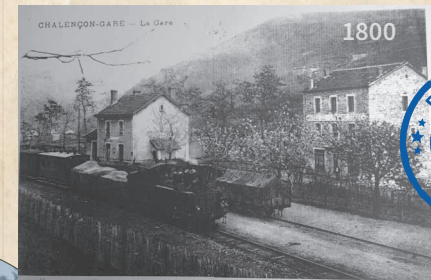


Une spécificité !

Dans certaines habitations, sont présents de petits enclos qui sont d'anciens cimetières privés des familles protestantes. Certaines, les maisons fortes, sont aménagées de machicoulis et meurtrières pour se défendre durant les périodes troublées sous Louis XIII.

Au XIX^e siècle, de nouvelles voies de communication sont construites favorisant l'essor des moulinages et les relations avec les canuts lyonnais. En 1891, c'est l'arrivée du chemin de fer dans la vallée de l'Eyrieux, là où le Talaron finit son épopée, qui est devenue un passage essentiel reliant l'arrière-pays à la vallée du Rhône. Jusqu'en 1968, la micheline transportait fruits, légumes et usagers ; aujourd'hui, ce sont randonneurs et cyclistes qui empruntent « La Dolce Via »...

L'ancienne voie de chemin de fer au fil du temps...



La vallée des moulins et moulinages

Pas moins d'une douzaine de moulins sont présents dans la vallée au xv^e siècle, comme le moulin Jacques Blachon, un des plus anciens, construit en 1468. Les débits suffisants du Talaron permettaient d'actionner les roues des divers moulins à grains, à noix, à scie...



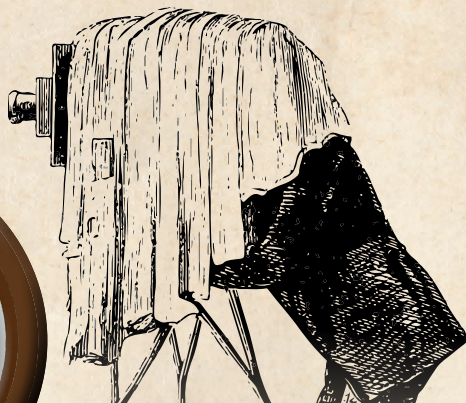
L'histoire de la soie s'étale sur près de 3 siècles en Ardèche...

L'activité connaît son apogée dans la vallée au xviii^e siècle avec la présence de 11 fabriques au xix^e siècle. De nos jours, seul le moulinage d'Extramianoux perdure encore, d'autres sont en ruine (Théoule, Jouanvins et Théron), certaines sont devenues des habitations.

L'industrie textile des Boutières s'est développée autour du travail de la soie suite à la délocalisation des soyeux lyonnais vers le Vivarais. Des bâtiments ont ainsi été édifiés pour travailler ce fil précieux :

- la magnanerie pour élever les vers à soie ;
- la filature pour dévider les cocons et réunir les fils de soie ;
- le moulinage pour produire un fil consolidé par torsion ;
- le tissage pour transformer le fil en tissu.

??



Une curiosité !

Qui a bien pu amener cette meule d'un ancien moulin jusque-là, au bord du sentier qui descend au pont de Théron ?



Josiane, une ancienne ouvrière :

« En 1956, il faisait si froid que tout était gelé... Nos chambres n'étaient pas chauffées et il nous arrivait parfois de travailler sans manger ! Nous étions ravies de retourner travailler dans la salle des machines... là au moins, la chaleur nous enveloppait ».



Moulinage de la Fauritte

Sentier du Talaron, la rivière en immersion



Au cœur d'une vallée ardéchoise délicieusement préservée, suivez au fil de l'eau le sentier patrimonial du Talaron...



"Re-Constuire,
re-Poser, re-Garder"
à Beauvène



"Dérouté" à
Saint-Christol



Prendre son temps pour...

- ... découvrir les œuvres artistiques de Basse Palisse à Beauvène et de l'aire de détente de La Chirouze à Saint-Christol ;
- ... rendre visite aux créateurs qui ont tenté l'aventure dans ce cadre de verdure paisible : tailleur de pierre, murailler, céramiste à Beauvène, savonnier et coutelier à Saint-Christol ;
- ... faire une pause gourmande au quai des haltes du pont de Chervil à Chalencou, à la boulangerie et à l'épicerie de Beauvène ou au bar du bord du Talaron à Saint-Christol ;
- ... rencontrer les producteurs locaux proposant de la vente directe.

Renseignements

Syndicat Mixte Eyrieux Clair
1 rue de la Pize
07160 Le Cheylard
04 75 29 44 18
www.eyrieux-clair.fr

OT Ardèche Buissonnière
3 place de la Gare
07360 Les Ollières-sur-Eyrieux
04 75 20 81 81
www.ardeche-buissonniere.fr

OT Ardèche Haute Vallée
4 B rue Saint-Joseph
07160 Le Cheylard
04 75 64 80 97
www.ardeche-hautes-vallees.fr

